



T.I.P.
TECHNIK + KOMPETENZ

HZP 25-60-180 ECO

EST Kasutusjuhend
Tsirkulatsioonipump
küttesüsteemidele



GB - EC declaration of conformity

We, T.I.P. Technische Industrie Produkte GmbH, declare in our sole responsibility that the products identified below comply with the basic requirements imposed by the EU directives specified below including all subsequent amendments.

LV - EK ATBILSTĪBAS SERTIFIKĀTS

Mēs, firma T.I.P. Technische Industrie Produkte GmbH, uzņemamies atbildību par šī produkta atbilstību prasībām, ko nosaka zemāk minētās Eiropas Savienības direktīvas un to grozījumi.

LT- ES ATITIKTIES DEKLARACIJA

Įmonė T.I.P. Technische Industrie Produkte GmbH prisiima visą atsakomybę, kad žemiau minimi gaminiai atitinka visus Europos Sąjungos standartus, nurodytus išvardintose direktyvose bei tolesnėse jų pataisose.

DE - EG Konformitätserklärung

Wir, die Firma T.I.P. Technische Industrie Produkte GmbH, erklären unter alleiniger Verantwortung, dass die unten genannten Produkte die grundlegenden Anforderungen der nachfolgend aufgeführten EU-Richtlinien - und aller nachfolgenden Änderungen - erfüllen.

EE - VASTAVUSTUNNISTUS

Ettevõte T.I.P. Technische Industrie Produkte GmbH kuulub, oma vastutusel, et allpool mainitud tooted vastavad Euroopa Liidu standarditele, mis on täpsustatud loendatud direktiivides ja järgnevatel parandustel.

RU - ПОДТВЕРЖДЕНИЕ О СООТВЕТСТВИИ СТАНДАРТАМ ЕС

Фирма T.I.P. Technische Industrie Produkte GmbH заявляет под свою ответственность, что ниже указанные изделия соответствуют требованиям перечисленных ниже директив и их последующих поправок.

DIREKTIIVID

2006/95/EÜ
2004/108/EÜ
2009/64/EÜ
2011/65/EL

STANDARDID

EN 55014-1:2006 + A1:2009 +
A2:2011
EN 55014-2:1997 + A1:2001 +
A2:2008
EN 61000-3-2:2006 + A1:2009 +
A2:2009
EN 61000-3-3:2013
EN 62233:2008
EN 60335-1:2012
EN 60335-2-51:2003 + A1:2008 +
A2:2012
ZEK 01.4-08
PPP 11093C 2013
EN 16297-1:2012
EN 16297-2:2012
EN 16297-3:2012

ART.

HZP 25-60-180 ECO

**T.I.P. Technische Industrie
Produkte GmbH**
Siemensstr. 17
D-74915 Waibstadt



Peter Haaß
Tootehaldusjuht
15.09.2014



13

Lugupeetud klient!

Õnnitleme teid uue pumba ostu puhul!

Enne pumba paigaldamist ja kasutamist lugege palun käesolev kasutusjuhend tähelepanelikult läbi.

Loodame, et olete uue pumbaga rahul.

Sisukord

| | |
|----------------------------------|----|
| 1. Üldised ohutusreeglid | 3 |
| 2. Pumba lühikirjeldus | 5 |
| 3. Kasutusala | 6 |
| 4. Tehnilised andmed | 7 |
| 5. Komplekt | 9 |
| 6. Paigaldamine | 9 |
| 7. Elektriühendus | 11 |
| 8. Kasutamine | 12 |
| 9. Hooldus ja abi häirete korral | 18 |
| 10. Garantii | 19 |
| 11. Varuosade tellimine | 20 |
| 12. Hooldus | 20 |
| 13. Jäätmekäitus | 20 |

1. Üldised ohutusreeglid



Lugege käesolev kasutusjuhend läbi. Tootja ei vastuta kasutusjuhendis antud juhiste eiramisest tulenenud kahjude eest. Juhiste eiramine võib muuta garantii kehtetuks.

Üle 8-aastased lapsed ning piiratud füüsiliste ja vaimsete võimetega isikud võivad pumba kasutada ainult nende ohutuse eest vastutava isiku järelevalve all, eeldusel, et neile on selgitatud käesoleva kasutusjuhendi sisu.

Lastel on keelatud pumbaga mängida.

Pöörake tähelepanu sümbolite tähendusele



Ärge kasutage pumpa joogivee ega toiduainete pumpamiseks.



Käesoleva punkti eiramine võib tuua kaasa vigastusi või trauma.



Käesoleva punkti eiramisel tekib elektrilöögi oht, mis võib inimestele põhjustada vigastusi või kahjustada seadmeid.

1.1. Kvalifikatsioon

Käesolevat pumpa tohib paigaldada, kasutada ja hooldada ainult spetsiaalse väljaõppega isik.

1.2. Hoiatus käesoleva juhendi eiramise eest.

Ohutusnõuete rikkumine võib tekitada olukorra, mis põhjustab ohtu inimese tervisele, kahju küttesüsteemile ja teistele seadmetele, aga ka garantiitingimuste kehtetuks muutmise. Võimalikud on järgmised ohusituatsioonid:

- küttesüsteemi põhifunktsioonide väljalülitumine.
- seadmete hooldamine muutub võimatuks.
- eluohtlik olukord elektrilöögi või muu mehhaanilise mõju tõttu.

1.3. Ohutus hooldustööde puhul



Ärge laske pumbal töötada tühjalt (ilma veeta).

- Regulaarne hooldamine vähendab pumba kahjustuste ohtu ja pikendab selle kasutusiga.
- Pumba tohib kontrollida ja hooldada ainult spetsiaalse väljaõppega isik.
- Eelnevalt tuleb pump toitevõrgust lahti ühendada ja välistada juhuslik sisselülitumine.
- Kraanid peavad olema korralikult suletud, et neist ei tuleks välja auru ega kuuma vett.
Veenduge, et hooldamise ajal oleksid kõik kaitseseadmed sisse lülitatud.

1.4. Pumba kasutamine

Pump saab täisväärtuslikult ja ohutult töötada ainult juhul, kui selle varustus vastab konkreetse koha tingimustele (ptk 3). Pumba on lubatud kasutada ainult kõiki tehnilisi näitajaid arvesse võttes (ptk 4).

2. Pumba lühikirjeldus

Pump HZP 25-60-180 ECO on mõeldud küttesüsteemides ringlevale veele. Pumba tohib kasutada põrandaküttesüsteemides, aga ka ühe- või kahetorulistes süsteemides. Vastavalt torustikus olevale survele reguleerib pump ise tootlikkust. Erinevalt varasemate põlvkondade mudelitest võimaldab käesolev pump vähendada elektritarbimist kuni 80%. Pump fikseerib muutused torustikus, tänu sellele on võimalik lülitumine just teile vajalikule võimsusele ja tootlikkusele. Näiteks: kui radiaatori ventiilid on suletud, vähendab pump tootlikkust.

Võrreldes standardsete kolmeastmeliste pumpadega töötab selle pumba mootor efektiivsemalt. Pump töötab järgmistel režiimidel:

AUTO (tehaseseadistus) – pump töötab täisautomaatrežiimil.

Proportsionaalne rõhk – pump korrigeerib rõhku automaatselt, vastavalt vajalikule veekogusele.

Konstantne rõhk – rõhku hoitakse muutumatuna, selle väärtus ei muutu vastavalt vajalikule veekogusele.

Kiiruse režiimid – I, II, III.

3. Kasutusala

Pump HZP 25-60-180 ECO on mõeldud ainult küttesüsteemidele, neis ringleva vee või glükooli ja vee segu (vahekorras 1:1) pumpamiseks. Pump sobib püsi- või vahelduva rõhuga süsteemidele, milles on vajalik reguleerida optimaalselt tööpunkti, muutuva pealevoolu temperatuuriga süsteemidele, aga ka süsteemidele, mis on võimalik lülitada öörežiimile. Pump kujutab endast magnetiga mootorit, mis võimaldab reguleerida muutuvat rõhku, see omakorda võimaldab pumbal häälestuda vastavalt süsteemi parameetritele. Tänu automaatrežiimile AUTO (tehaseseadistus) on pump kohe, ilma täiendava seadistamiseta, kasutusvalmis. Pumpa on võimalik seadistada ka teistele töörežiimidele (ptk 8.2).

Pump HZP 25-60-180 ECO on mõeldud kodumajapidamistele (ei ole mõeldud kasutamiseks kommertseesmärkidel ega tööstuslikul otstarbel.)



Vesi jahutab pumba laagreid, sellepärast ei tohi pump töötada ilma veeta üle 10 sekundi.



Ärge kasutage pumpa joogivee ega toiduainete pumpamiseks.

Pump ei ole mõeldud soolase vee, fekaalide, tuleohtlike, sööbivate, plahvatusohtlike jms vedelike pumpamiseks. Pumbatava vedeliku temperatuur ja ruumi temperatuur ei tohi ületada tehnilistes andmetes märgitud ülem- ja alampiiri (ptk 4).

4. Tehnilised andmed

HZP 25-60-180 ECO

| | |
|---|---|
| Nimipinge | 230 V ~ 50 Hz |
| Energiatarve P1 | 5 – 45 W |
| Maks. voolutugevus (I_{max}) | 0,38 A |
| Kaitseklass | SK I / IP44 |
| Isolatsiooniklass | F |
| Suhteline niiskus | Maks. 95% |
| Energiatõhususe indeks (EEI) | 0,1852 |
| Pumba pikkus | 180 mm |
| Maks. tootlikkus (Q_{max}) | 11,5 – 60 l/min |
| Maks. töö rõhk (P_{max}) | 10 bar |
| Min. keskkonnatemperatuur | 2 °C |
| Maks. keskkonnatemperatuur | 40 °C |
| Pumbatava vedeliku min. temperatuur | 2 °C |
| Pumbatava vedeliku maks. temperatuur (T_{max}) / Temperatuuriklass | 95 °C / TF 95 vastavalt IEC 60335-2-51 |
| Pinna maks. temperatuur | ≥ 125 °C |
| Kaal (neto) | 2,3 kg |
| Mõõtmed | 15 x 13 x 26 cm |
| Keere | 47,80 mm (1½") (väliskeere) |
| Helirõhu tase | < 43 dB (A) |

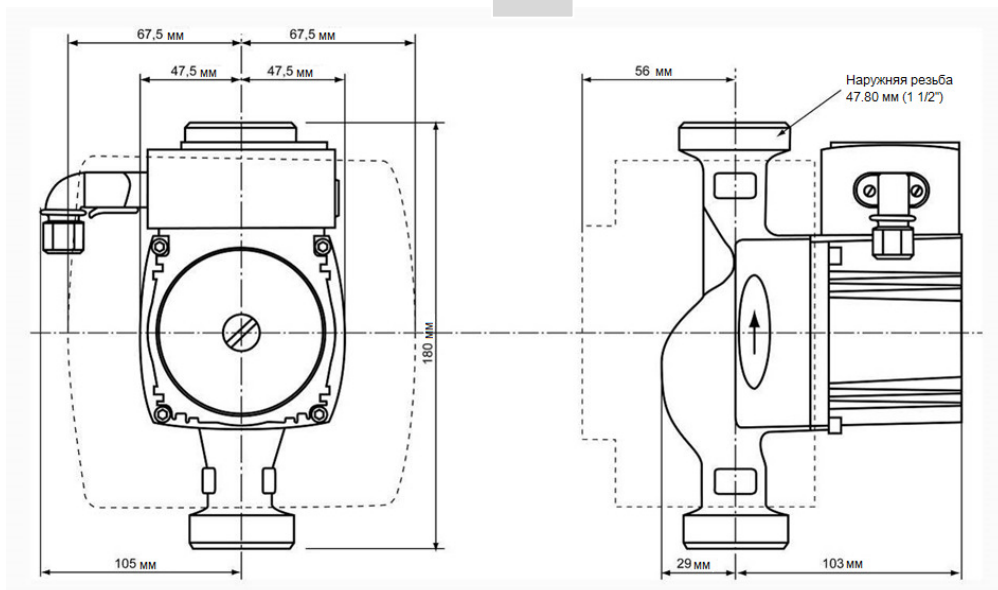
| | | | |
|---|---|--------------------------------|------------|
| Minimaalne rõhk imemispoolel sõltuvalt temperatuurist | ≥ 75 °C: 0,05 bar ≥ 95 °C: 0,28 bar | | |
| Pumbatavad vedelikud | <ul style="list-style-type: none"> - Küttevesi - Vesi ja glükool vahekorras 1:1 Glükooli lisamine muudab tootlikkust. | | |
| Vältimaks kondensaadi teket staatoris või ühenduskarbis, peab pumbatava vedeliku temperatuur olema alati kõrgem kui ümbritseva keskkonna temperatuur. | Maks. keskkonnatemperatuur (°C) | Pumbatava vedeliku temperatuur | |
| | | Min. (°C) | Maks. (°C) |
| | 0 | 2 | 95 |
| | 10 | 10 | 95 |
| | 20 | 20 | 95 |
| | 30 | 30 | 95 |
| 35 | 35 | 90 | |
| 40 | 40 | 70 | |

4.1. HZP 25-60-180 ECO režiimid

| Režiim | P1 (W) | H (m) | Q _{max} (l/min) | Juhtimine |
|--------|---------|-----------|--------------------------|---|
| Auto | 6 - 45 | 1,0 - 3,2 | 60 | Automaatne töö |
| PP1 | 5 - 45 | 1,0 - 3,2 | 60 | Madala proportsionaalse rõhu seadistamine |
| PP2 | 6 - 45 | 1,5 - 3,8 | 60 | Kõrge proportsionaalse rõhu seadistamine |
| CP1 | 14 - 45 | 1,0 - 2,8 | 60 | Madala konstantse rõhu seadistamine |
| CP2 | 21 - 45 | 1,0 - 4,0 | 60 | Kõrge konstantse rõhu seadistamine |
| I | 5 - 7 | 1,0 - 1,2 | 11,5 | Konstantne kiirusrežiim I |
| II | 16 - 31 | 1,0 - 3,0 | 53,5 | Konstantne kiirusrežiim II |
| III | 39 - 45 | 1,0 - 6,0 | 60 | Konstantne kiirusrežiim III |
| Öö | 5 - 7 | - | - | Min. võimsus |

4.2. Mõõtmed

Joon 1



5. Komplekt

Toote komplekti kuuluvad:

- Pump korpuse isolatsiooniga;
- Kaks liitmikku 1"-1½" tihendiga;
- Toitepistik;
- Kasutusjuhend

6. Paigaldamine

6.1. Üldised paigaldamisjuhised



Pumpa tohib paigaldada ja sisse lülitada ainult spetsiaalse väljaõppega isik.



Paigaldamise ajal peab pump olema toitevõrgust lahti ühendatud.



Pump tuleb paigaldada kuiva ruumi temperatuuriga +2°C kuni +40°C. Ärge paigaldage pumpa plahvatusohtlikku kohta. Ärge kasutage pumpa kergestisüttivate vedelike pumpamiseks.

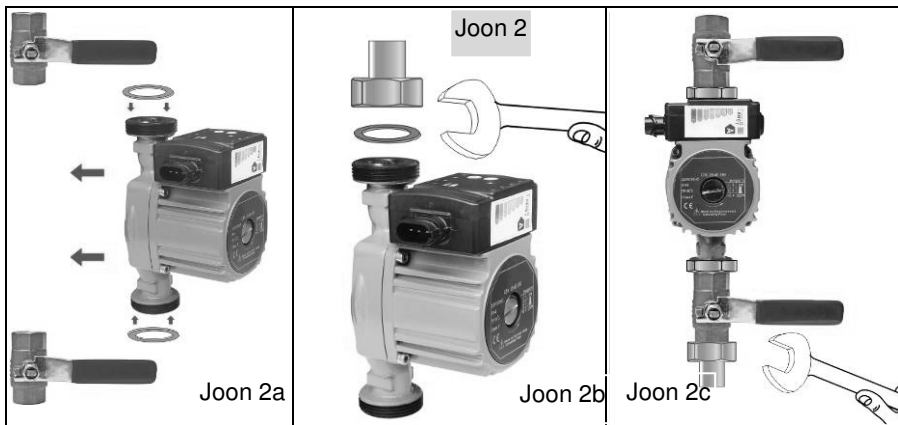


Vajadusel võtke tarvitusele meetmed, vältimaks võimalikku kokkupuudet pumba kuuma välispinnaga.

6.2. Enne paigaldamist

Et pumba oleks võimalik pärast paigaldamist lahti monteerida eelnevalt süsteemist vett välja laskmata, paigaldage vahetult enne ja pärast pumba ventiil (näiteks kraan). **Pump tuleb paigaldada nii, et mootori telg oleks horisontaalasendis (joon 2).** Pumba korpusel on nool, mis näitab voolusuunda.

6.3. Pumba paigaldamine

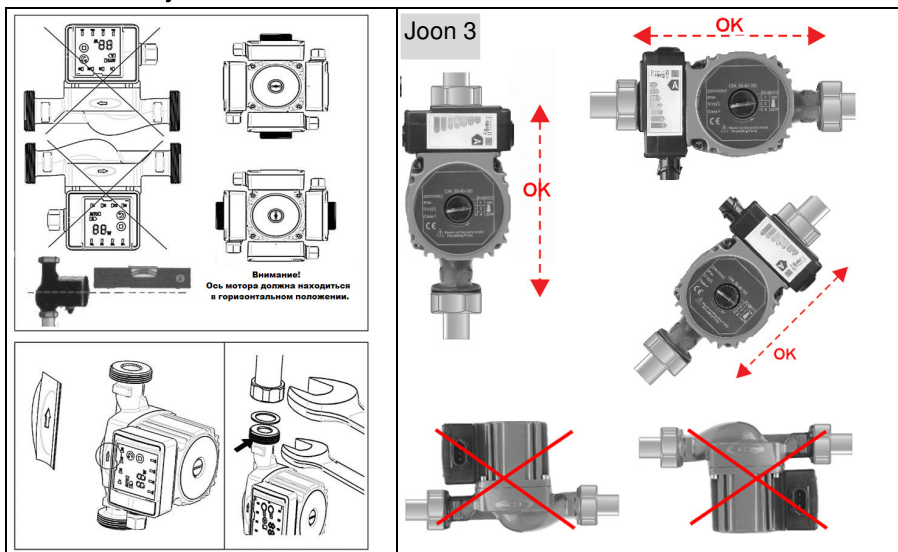


Pump tuleb paigaldada kuiva, külma eest kaitstud kohta. Pumba paigaldamissügavus on 180 mm. Pump ühendatakse torustikuga kahe mutri abil. (joon 3).

Pumba korpusel näidatud nooled peavad ühtima voolusuunaga.

Veenduge, et tihendid oleksid paigaldatud õigesti, pingutage mutrid kinni reguleeritava mutrivõtmeaga.

6.4. Erijuhtumid



Tagasilöögiklapp

Kui küttesüsteemile on paigaldatud tagasilöögiklapp, tuleb pump paigaldada nii, et pumba tekitatud rõhk oleks suurem kui tagasilöögiklapi avamisrõhk. Antud punktile tuleb pöörata tähelepanu eriti juhul, kui pump töötab proportsionaalse rõhu režiimil.

Möödavooluventiil

Sellisesse süsteemi saab lisada möödavooluventiili ja vooluhulga mõõtja. Ventii li paigaldades veenduge, et oleks olemas võimalus võtta katlast soojust ja tagada minimaalne vooluhulk isegi juhul, kui põrandakütte ventiilid ja radiaatori ventiilid on suletud. Pumba seaded sõltuvad paigaldatud möödavooluventiili tüübist (näit. käsitsi reguleeritav või termostaadiga).

7. Elektriühendused



Elektriühendust tohib teostada ainult spetsiaalse väljaõppega isik.



Võrk peab vastama pumba tehnilistes andmetes näidatud parameetritele. Paigaldamise eest vastutav isik peab kontrollima, et elektriühendus oleks maandatud. Pumbal pole vaja eraldi kaitselülitiit.

Ühendamiseks kasutage kaablit ristlõikega 3x1,5 mm² ja diameetriga mitte üle 10 mm. Vältige juhtme kokkupuudet kuuma toruga.



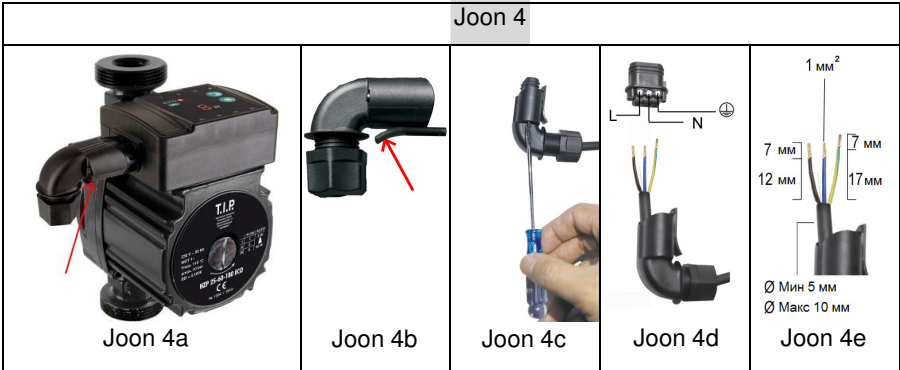
Pump tuleb ühendada välise on/off-lülitiga.

Komplekti kuulub spetsiaalne pistik (joon 4b), mis hõlbustab pumba ühendamist (joon 4a). Toitekaabli ühendamiseks pole vaja avada pumba elektrikarpi. (joon 4).

Kõigepealt keerake kruvikeeraja abil lahti kaks kruvi (joon 4c). Tõmmake juhe läbi pistiku ja ühendage juhtmed (joon 4d). Pange kokku pistiku kaks poolt ja keerake kaks kruvi tagasi.

Ühendage pistik pumbaga. Pistiku lahti ühendamiseks vajutage keelekesele ja tõmmake pistik välja (joon 4b).

Joon 4



Joon 4a

Joon 4b

Joon 4c

Joon 4d

Joon 4e

Kui pump on õigesti ühendatud, süttib juhtpaneelil valgusdiod.

8. Kasutamine

Vaadake jooniseid 5 ja 6.



Enne pumba käivitamist veenduge, et süsteemis (k.a pumbas) ei oleks õhku, ning et see oleks täidetud veega. Vesi jahutab ja määrib pumba laagreid, sellepärast ei tohi pump töötada ilma veeta üle 10 sekundi.



Enne süsteemi töölepanekut peske see hoolikalt läbi, vältimaks võõrkehade sattumist pumba sisse.

Enne kasutama hakkamist

Enne süsteemi käivitamist laske õhk sellest välja ja täitke süsteem veega. Kontrollige, et pumba imipoolel oleks minimaalne nõutav rõhk.

8.1. Õhutamise



Tähelepanu! Põletusohut.
Õhutuspolldi eemaldamisel võib avast väljuda kuuma vett või auru. Arvestage sellega ja hoiduge traumadest või seadmete kahjustamisest.



Tähelepanu! Kui õhutusava on avatud, võib pump olla blokeeritud.

Pumba õhutamiseks keerake ära vastav polt (1) (joon 5) ja lülitage pump lühikeseks ajaks tööle kolmandal kiirusrežiimil. Pumba sees olev õhk väljub õhutusava (2) kaudu. Väga soovitatav on tagada õhutamise ajaks maksimaalne läbilaskevõime. Selleks tuleks avada kõigi radiaatorite ventillid. Kui õhutamise ajal hakkab avast voolama vett, keerake polt (1) tagasi.



Joon 5



Kui süsteemis on kuulda müra, on süsteemi jäänud ilmselt veel õhku. Õhutage süsteemi veel kord, tehke kõiki eelkirjeldatud toiminguid, kuni kogu süsteemis olev õhk on sellest väljunud. Kontrollige rõhku. Kui rõhk on madal, lisage süsteemi vett. Lisage vett alles siis, kui süsteem on täielikult maha jahtunud. (Pumba imemispolele ette nähtud minimaalset rõhku vt tehnilistest andmetest.)

8.2. Pumba käivitamine ja töörežiimi valimine

Avage kõik radiaatoriventillid, et tagada vaba ringlus. Vooluvõrku ühendamisel hakkab pump töötama automaatrežiimil "Auto" (tehaseseadistus). Süsteemi õhutamise ajal kohandub pump automaatselt vastavalt küttesüsteemi vajadustele ning automaatrežiimi pole vaja täiendavalt seadistada. Pumba automaatne

kohandumine vastavalt süsteemile võib võtta aega, seetõttu laske pumbal töötada mitu päeva ja alles seejärel tehke vajadusel ümberseadistusi.




Pumba reguleerimiseks vastavalt küttesüsteemi vajadustele on erinevad režiimid:

- 1) 3 kiirusrežiimi I, II ja III.
- 2) 2 proportsionaalse rõhu režiimi PP1 ja PP2.
- 3) 2 konstantse rõhu režiimi CP1 ja CP2.
- 4) öörežiim (energiasäästurežiim).

Režiimi andmed on näha pumba juhtpaneelil. Režiimi valimiseks vajutage vastavale nupule. Iga nupuvajutuse korral režiim muutub. Kui vajutate nupule kaheksa korda, kuvatakse kõik saadaolevad režiimid.

Töörežiimid (joon 7)

| Režiim | Töögraafik | Töö |
|--------|--|--|
| Auto | Tööala roheline värviga. | Pump töötab täielikult automaatrežiimil (tehaseseaded). Pump töötab madala ja kõrge proportsionaalse rõhu töögraafikute vahelises tsoonis. Pump kohandub ise ümber vastavalt küttesüsteemi suurusele ja vajalikule soojushulgale, mis on vajalik teatud ajavahemiku jooksul. |
| PP1 | Madala proportsionaalse rõhu seadistamine (roheline graafik) | Pump korrigeerib rõhku, võttes arvesse vajalikku vooluhulka, kasutades madala proportsionaalse rõhu töögraafikut. Kui vajalik soojushulk on väike, siis pumba rõhk väheneb, ja suure soojushulga vajaduse korral vastavalt suureneb. |

| Režiim | Töögraafik | Töö |
|---|--|--|
| PP2 | Kõrge proportsionaalse rõhu seadistamine (roheline graafik) | Pump korrigeerib rõhku, võttes arvesse konkreetsel hetkel vajalikku vooluhulka, kasutades kõrge proportsionaalse rõhu töögraafikut. Kui vajalik soojushulk on väike, siis pumba rõhk väheneb, ja suure soojushulga vajaduse korral vastavalt suureneb. |
| CP1 | Madala konstantse rõhu seadistamine (roheline graafik) | Pump töötab muutumatu rõhuga, kasutades madala konstantse rõhu graafikut. Kui vajalik soojushulk on väike, siis vooluhulk väheneb, ja suure soojushulga vajaduse korral vastavalt suureneb. |
| CP2 | Kõrge konstantse rõhu seadistamine (roheline graafik) | Pump töötab muutumatu rõhuga, kasutades kõrge konstantse rõhu graafikut. Kui vajalik soojushulk on väike, siis vooluhulk väheneb, ja suure soojushulga vajaduse korral vastavalt suureneb. |
| I | Kiirusrežiim I (sinine graafik) | Pump töötab muutumatu pöörete arvuga, vastavalt töögraafikule I. Pump töötab madalaima pöörete arvuga, sõltumata küttesüsteemi teistest parameetritest. |
| II | Kiirusrežiim II (sinine graafik) | Pump töötab muutumatu pöörete arvuga vastavalt töögraafikule II. Pump töötab keskmistel pööretel, sõltumata küttesüsteemi teistest parameetritest. |
| III | Kiirusrežiim III (sinine graafik) | Pump töötab muutumatu pöörete arvuga vastavalt töögraafikule III. Pump töötab suurima pöörete arvuga, sõltumata küttesüsteemi teistest parameetritest. <u>Märkus:</u> Pumba lülitamisel lühikeseks ajaks III kiirusrežiimile on pumba võimalik märgatavalt kiiremini õhutada. |
|  | Õõrežiim (alumine graafik) | Nupule vajutamisel hakkab pump tööle õõrežiimil, minimaalsel võimsusel ja minimaalse tootlikkusega. |

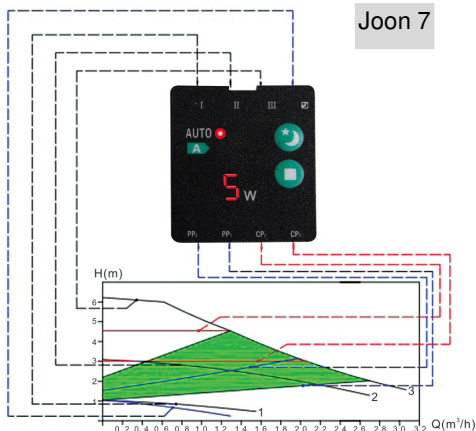


Pumpa ei tohi kasutada, kui pealevoolu- või tagasivoolutorul on ventiil suletud.

Kui pumba töötamisel on kuulda müra, tähendab see, et kogu õhk ei ole süsteemist välja lastud. Süsteemi kiireks õhutamiseks lülitage pump mitu korda maksimaalsel pööretel tööle (III kiirusrežiimil).

8.3.

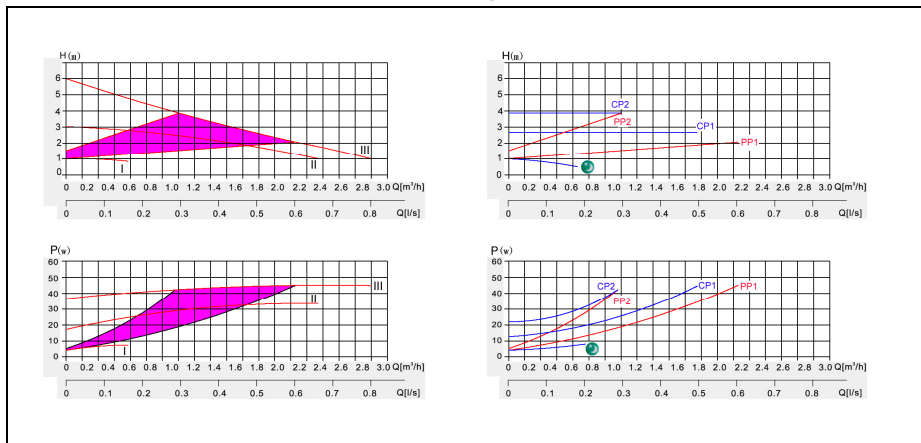
8.4. Pumba töögraafik (joon 7)



Joon 7

Pumba igal režiimil on oma töögraafik. Automaatrežiim hõlmab pumba üsna suure tööala (tööala on näidatud rohelisega). Igale töögraafikule (Q/H) vastab oma võimsusgraafik (P1). Võimsusgraafikud näitavad pumba energiatarvet (P1) vastavate parameetrite puhul. P1 väärtust võib näha pumba juhtpaneelil.

Pumba töögraafik.



Kui pump on seisnud kaua aega töötanud, tuleb töörežiim uuesti seadistada.

8.5. Pumba seadistamine vastavalt küttesüsteemi tüübile

| Süsteemi tüüp | Pumba seadistamine | |
|----------------------|--|--|
| | Soovitav | Alternatiiv |
| Põrandaküte | Auto | Kõrge konstantse rõhu graafik (CP2) või madala konstantse rõhu kõver (CP1) |
| Kahetorulise süsteem | Auto | Kõrge proportsionaalse rõhu graafik (PP2) |
| Ühetorulise süsteem | Madala proportsionaalse rõhu graafik (PP1) | Kõrge proportsionaalse rõhu graafik (PP2) |

Märkus: Küttesüsteem reageerib muutustele aeglaselt, sellepärast võib minna aega (mõnest minutist mõne tunnini), kuni süsteem saavutab optimaalse töörežiimi. Kui siiski ei õnnestunud saavutada optimaalset töörežiimi ja vajalikku soojust ruumis, siis valige teine töörežiim (vt tabelist alternatiivsed režiimid).

8.6. Automaatne öörežiim



Automaatse öörežiimi kasutamine on keelatud pumbal, mis on paigaldatud gaasiküttekahvale, väikese veekoguse puhul.

Automaatne öörežiim pole aktiivne, kui sisse on lülitatud kiirusrežiimid I, II või III.

Öörežiimi normaalse töö tagamiseks tuleb teha järgmist:

- Pump tuleb paigaldada sissevoolutorule. Kui pump on paigaldatud väljavoolutorule, siis öörežiim ei toimi.
- Küttekahval peab olema väljastatava vee temperatuuri automaatregulaator.

Öörežiimi nupule vajutamiseks lülitatakse öörežiim sisse või välja. Öörežiim on sisse lülitatud, kui öörežiimi nupp on valgustatud. Kui pump on toitevõrgust lahti ühendatud, siis pärast seda tuleb öörežiim uuesti aktiveerida.

Kui radiaatorid ei anna piisaval hulgal sooja, tuleb kontrollida, kas pump pole lülitatud öörežiimile. Lülitage öörežiim sisse, kui see on vajalik.

Öörežiimi sisselülitamisel lülitub pump automaatselt automaatrežiimilt öörežiimile. Lülitumine sõltub temperatuurist pealevoolutorus. Pump lülitub öörežiimile, kui kahe tunniga langeb temperatuur pealevoolutorus 10°C-15°Cni ja kui temperatuur langev kas või 0,1°C minutis. Kui temperatuur tõuseb 10°Cni, lülitub pump automaatrežiimile.

9. Abi ja hooldus häirete korral



Lahtimonteerimise korral tuleb pump vooluvõrgust lahti ühendada.



Tähelepanu! Lahtimonteerimisel võib pumbast tulla kuuma vett või auru.



Ärge jätke pumba külma kätte.

Kui pumba ei kasutata talvel, tuleb võtta tarvitusele abinõud, vältimaks pumba külmumisohtu.

| Viga | Võimalik põhjus | Lahendus |
|--------------------|---|---|
| Pump ei tööta | <ol style="list-style-type: none">1. Kaitse on välja lülitunud.2. Kaitseüliliit on välja lülitunud.3. Pump on kahjustatud.4. Pinge rakendamise viga.5. Pump on blokeeritud. | <ol style="list-style-type: none">1. Vahetage kaitse.2. Lülitage kaitseüliliit uuesti sisse.3. Vahetage pump välja.4. Kontrollige elektriühendust.5. Puhastage pumba. |
| Müra süsteemis | <ol style="list-style-type: none">1. Pumba mootori liiga kõrge pöörete arv.2. Pumba sisse või süsteemi on jäänud õhku. | <ol style="list-style-type: none">1. Vähendage pööreid.2. Õhutage küttesüsteemi. |
| Müra pumbas | <ol style="list-style-type: none">1. Pumba sisse või süsteemi on jäänud õhku.2. Liiga väike rõhk | <ol style="list-style-type: none">1. Õhutage küttesüsteemi.2. Suurendage rõhku. Kontrollige paisupaagi rõhku. |
| Soojus pole piisav | <ol style="list-style-type: none">1. Pumba tootlikkus on liiga madal | <ol style="list-style-type: none">1. Tõstke rõhku (ptk 8.4, alternatiivsed töörežiimid). |

Veateated pumba juhtpaneelil

| Viga näidikul | Vea selgitus | Võimalik põhjus |
|---------------|---|---|
| E0 | Viga pumbas | - liiga kõrge temperatuur; - puudub kontakt; - puudub toide; - pumba rootor on blokeeritud; - pumbatiivik on kulunud; |
| E2 | 10 kuni 15 veateadet 5 minuti jooksul | - liiga palju vigu 5 minuti jooksul - pumba rootor on blokeeritud; |
| E4 | Inverteri liiga kõrge või liiga madal pinge | Alalispinge alla 9V või üle 18V |
| E8 | Programmiviga | Lahendus: Ühendage pump lahti, seejärel ühendage ja lülitage taas sisse |
| P0 | Liiga suur voolutugevus liinil U | Pooli voolutugevus on üle 8A. |
| P1 | Liiga suur voolutugevus liinil V | Pooli voolutugevus on üle 8A. |
| P2 | Liiga suur voolutugevus liinil W | Pooli voolutugevus on üle 8A. |
| P3 | Kolmefaasilise juhtimise viga | - kolmefaasilise juhtimise häire - kolmefaasiline juhtimine pole töövalmis. |
| P4 | Mootorit ei tohi käivitada | Mootori viga, mootori mähis on kahjustatud. |
| P5 | Rootor on kahjustatud | IM_U, IM_V, IM_W sünkroonsusvead |
| P6 | Pole kontakti ühegi pooliga. | |

10. Garantii

Käesolev seade on toodetud ja kontrollitud uusima tehnoloogia abil. Müüja täidab garantiilehe, kinnitades sellega seadme seisukorra vastavust konkreetse riigi standarditele. Garantii hakkab kehtima kauba ostmise päevast järgmistel tingimustel:

Garantiiaja jooksul kõrvaldatakse kõik materjalidefektide või tootmisvigadega seotud vead. Vigadest või defektidest tuleb teatada viivitamatult nende ilmnmisel.

Garantii kaotab kehtivuse, kui ilmneb, et kahju on tekkinud ostja või kolmanda isiku poolse sekkumise tulemusena. Garantii ei kehti seadme ebaõigest kasutamisest või hooldamisest, ebaõigest paigaldamisest või hoidmisest, ebaõigest ühendamisest või ka liigsest jõust või teistest välistest mõjudest tulenenud kahjude puhul.

Kõik detailid on valmistatud äärmiselt hoolikalt, kasutades kvaliteetseid materjale ning arvestades pika kasutusajaga. Käesolevas juhendis kirjeldatud paigaldus- ja hooldusvõtted aitavad pikendada käesoleva seadme kasutusiga.

Reklamatsiooni korral on meil õigus otsustada, kas parandada või asendada kahjustatud detail või vahetada välja kogu seade. Asendatud detaile ei tagastata.

Muid nõudeid garantiitingimused ette ei näe. Garantii kinnitamiseks peab klient tõendama kauba ostu, esitades ostukviitungi originaali. Garantii kehtib ainult riigis, kust seade osteti.

Teadmiseks:

1. Kui teie seade ei tööta, siis veenduge kõigepealt, ega tegemist pole hooldusvea või muu põhjusega, mille saate ise kõrvaldada.
2. Kui saadate seadme teenindusse, siis esitage koos seadmega järgmised dokumendid:
 - ostukviitung;
 - rikke kirjeldus (mida täpsem kirjeldus, seda lihtsamini ja kiiremini saame vea kõrvaldada).
3. Enne seadme saatmist ühendage sellelt lahti kõik hiljem lisatud montaažidetallid. Kui pärast seade tagasisaamist on mingi niisugune osa puudu, siis toote müüja ja teeninduskeskus selle eest ei vastuta.

11. Varuosade tellimine

Varuosi saab tellida kauplusest või "Akveduktist".

Address: "Akvedukt", Lao 8/21, 80010 Pärnu

E-post: hooldus@akvedukt.ee

12. Hooldus

Garantiiremondi vajadusel ning pumba rikete või häirete korral pöörduge kaupluse poole, kust te pumba ostsite, või võtke ühendust "Akveduktiga".

Address: "Akvedukt", Lao 8/21, 80010 Pärnu

E-post: hooldus@akvedukt.ee

13. Jäätmekäitlus



Ärge visake olmeprügi sekka. Andke seade üle jäätmete kogumispunkti.

